



CCI MORBIHAN

Auray

Réunion de restitution des résultats de
l'enquête réalisée auprès des
commerçants et services du centre-ville

Mercredi 9 mars 2022



 **Demander avant de prendre la parole**

 **Ecouter la personne qui intervient**

 **Être précis dans ses propos**

 **Être concis et audible**

 **Être respectueux**

 **Être guidé par l'intérêt général**

➔ 107 réponses prises en compte

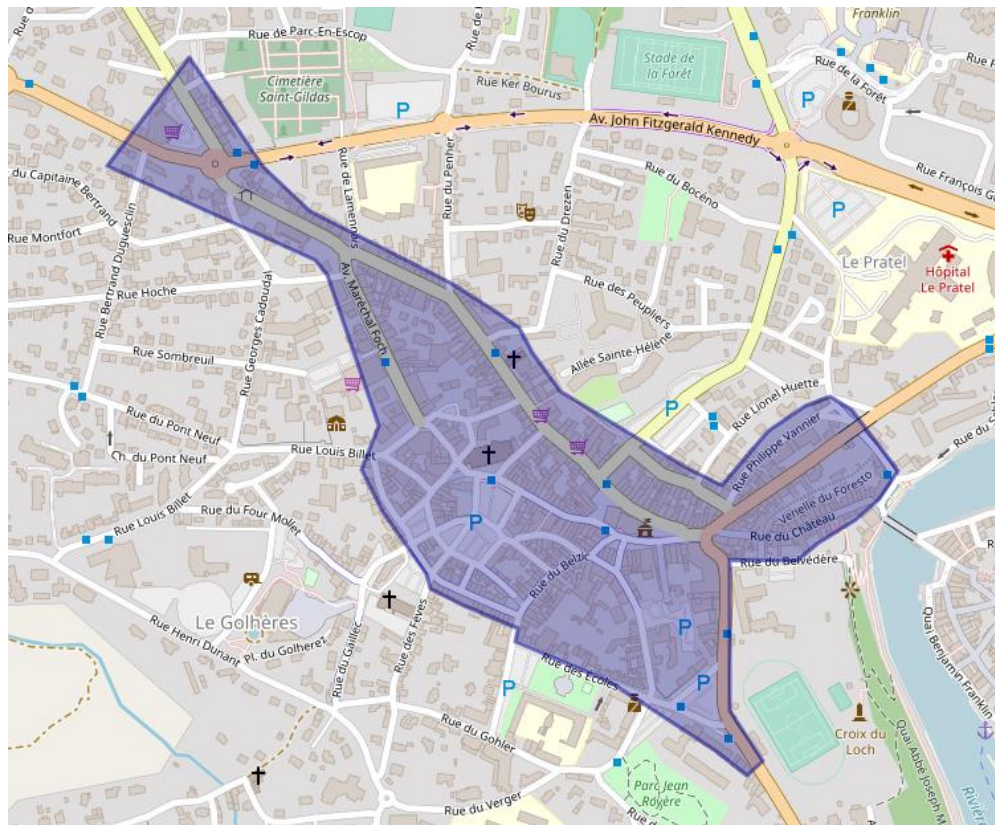
L'enquête a été communiquée le lundi 7 février à 175 commerces et services du centre-ville alréens via un e-mailing réalisé par la CCI Morbihan (selon informations disponibles au Registre du Commerce et des Sociétés) et transmise en parallèle par Yves Le Moing à son réseau de commerçants.

Au 18 février, **107 réponses ont été comptabilisées.**

Au regard de la méthodologie de diffusion, le **taux de participation peut être considéré comme satisfaisant :**

1 commerçant sur 3 a été contributeur (pour rappel, l'été dernier, seule une cinquantaine de commerçants de l'ensemble de la commune avait participé à l'enquête).

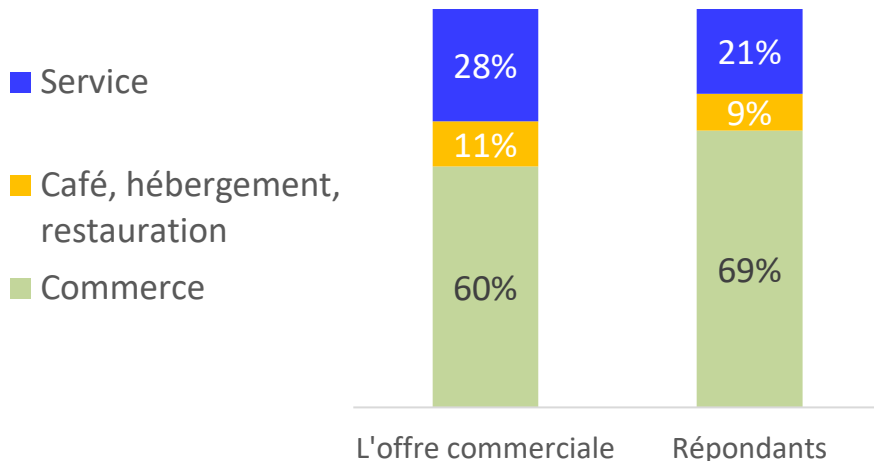
Périmètre du ciblage de l'enquête



→ Représentatif au regard de la diversité commerciale

Bien que les établissements classés en « Commerce » soient un peu plus représentés par rapport à la catégorie « Service », **l'échantillon reflète la diversité de l'offre commerciale** présente dans le centre-ville d'Auray.

Répartition selon les secteurs d'activité



Répartition géographique

Répartition géographique	Nombre de réponses	Participation
Place de la République	28	Importante
Rue du Belzic	14	Importante
Rue Barré	12	Importante
Rue du Lait	8	Conforme
Avenue et rue Foch	8	Conforme
Place Joffre	8	Importante
Rue du château	5	Conforme
Rue Clémenceau	4	Modérée
Avenue Wilson	3	Modérée
Rue Billet	3	Modérée
Rue Briand	2	Conforme
Place Notre Dame	2	Modérée
Place aux roues	2	Modérée
Les Halles d'Auray	2	Modérée
Rue du jeu de Paume, 4 Vents, Gachotte, Pasteur, Eglise St Gildas, Joseph Martin	5	

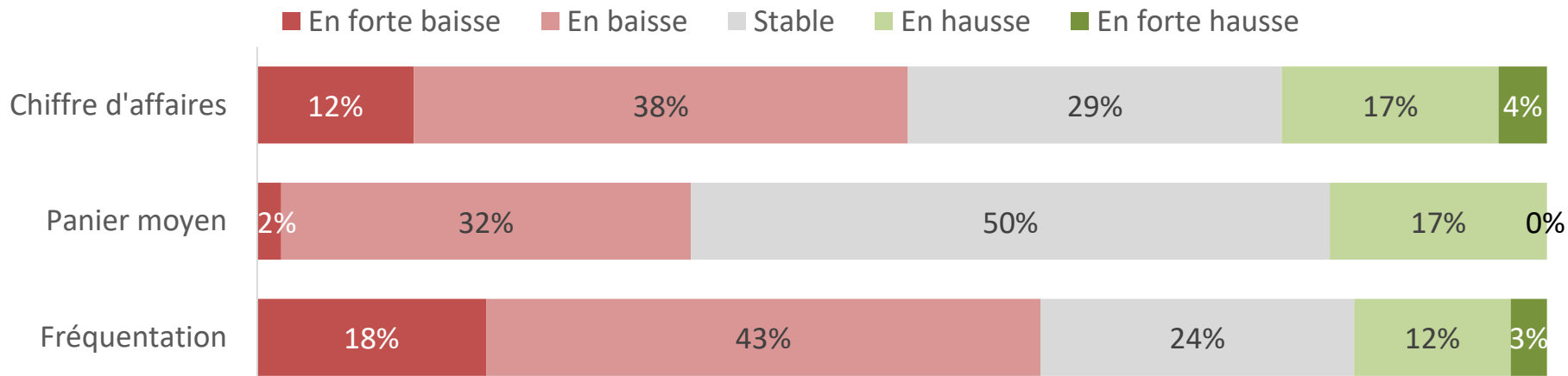


Les tendances observées dans votre commerce

→ 73 répondants constatent une baisse

En matière de fréquentation, de panier moyen et de chiffre d'affaires, 73 dirigeants ont indiqué une baisse sur au moins l'un de ces 3 indicateurs d'activité.

Evolution de différents indicateurs d'activités



Sur les 107 réponses, **54 dirigeants font part d'une baisse de leur chiffre d'affaires.**

Le panier moyen est constaté en baisse pour 1 dirigeant sur 3.

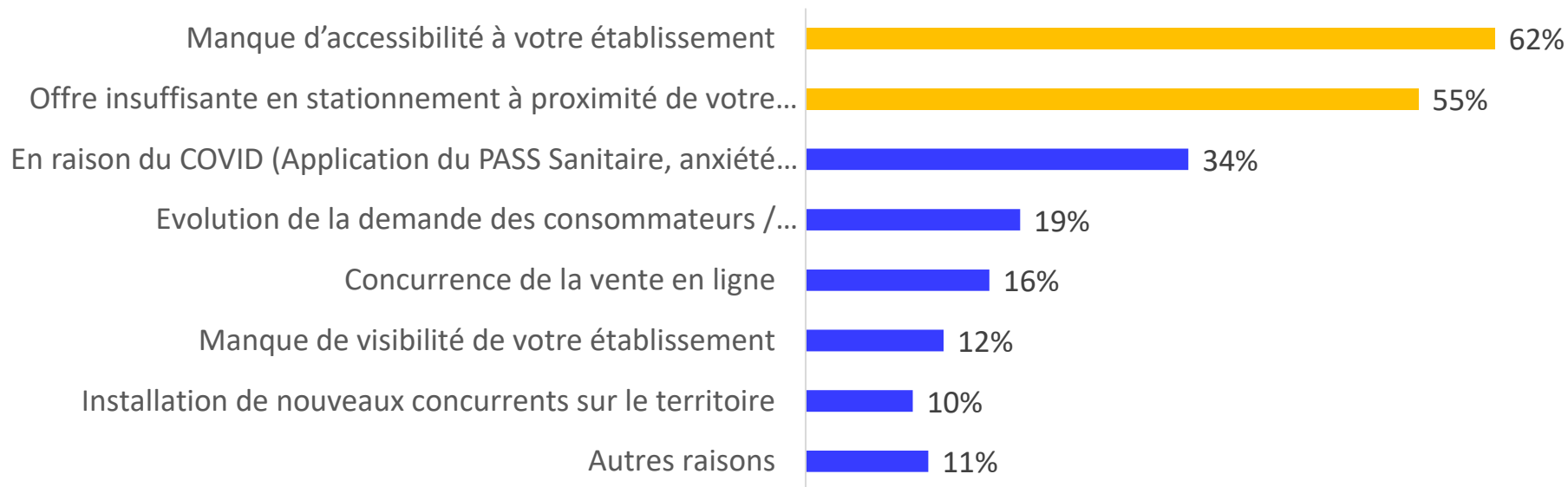
Concernant la fréquentation, **près des deux tiers la déclarent en baisse.** A l'inverse, 29% des chefs d'entreprise ne constatent pas d'évolution de leur chiffre d'affaires et 21% enregistrent une hausse.



→ L'accessibilité et le stationnement sont les principales causes évoquées

Sur les **73 dirigeants qui ont fait part de baisses** (fréquentation et/ou panier moyen et/ou CA), ils sont **62% à avoir indiqué que le manque d'accessibilité** était l'une des principales causes. Le constat d'une **offre insuffisante en stationnement** arrive en seconde position.

Principales causes évoquées qui expliqueraient la baisse





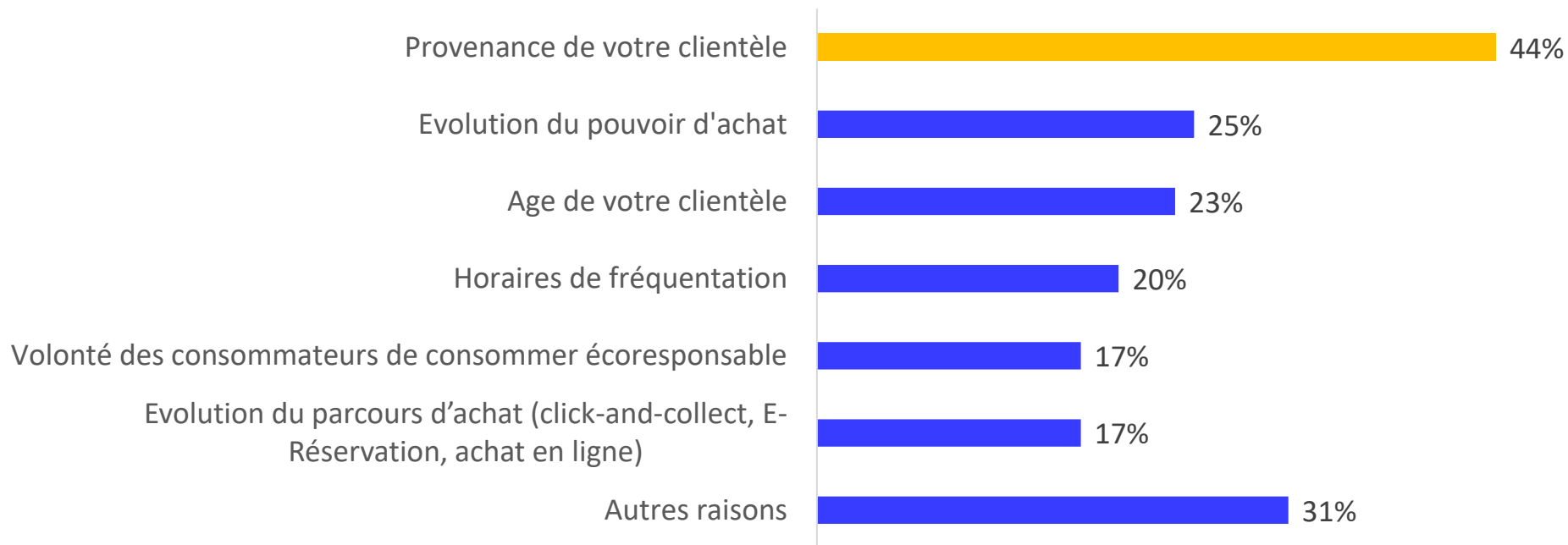
→ Autres raisons

- Difficultés d'accès au centre-ville liées au test de circulation
- Circulation difficile
- Perte d'attractivité liée à la fermeture des halles
- Manque de signalétique
- Contexte sanitaire
- Marché immobilier extrêmement tendu, manque d'offre (location et vente de locaux)



➔ 76% des dirigeants ont constaté un changement dans la fréquentation

Principales causes évoquées qui expliqueraient ce changement

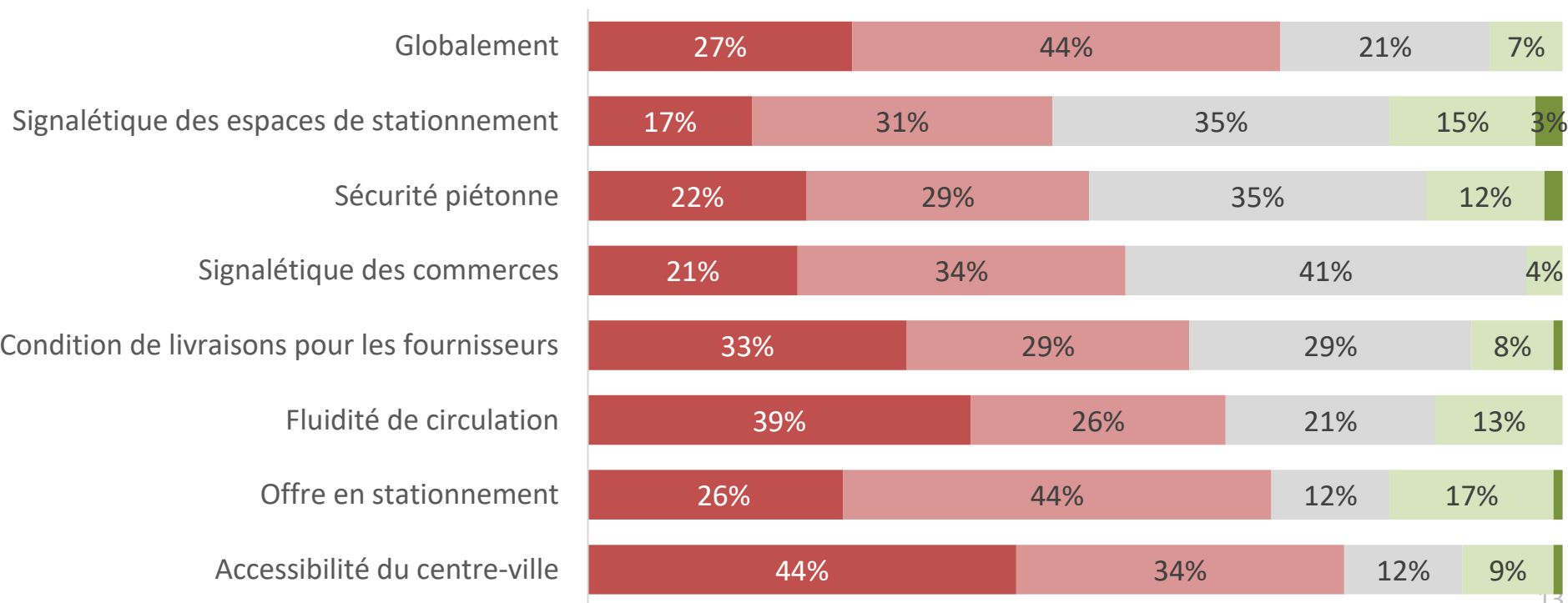




La perception des commerçants du centre-ville

➔ 71% des dirigeants ont globalement une vision négative du fonctionnement du centre-ville

■ Très négative ■ Négative ■ Neutre ■ Positive ■ Très positive



➔ 83% des dirigeants pensent nécessaire de revoir l'organisation du stationnement

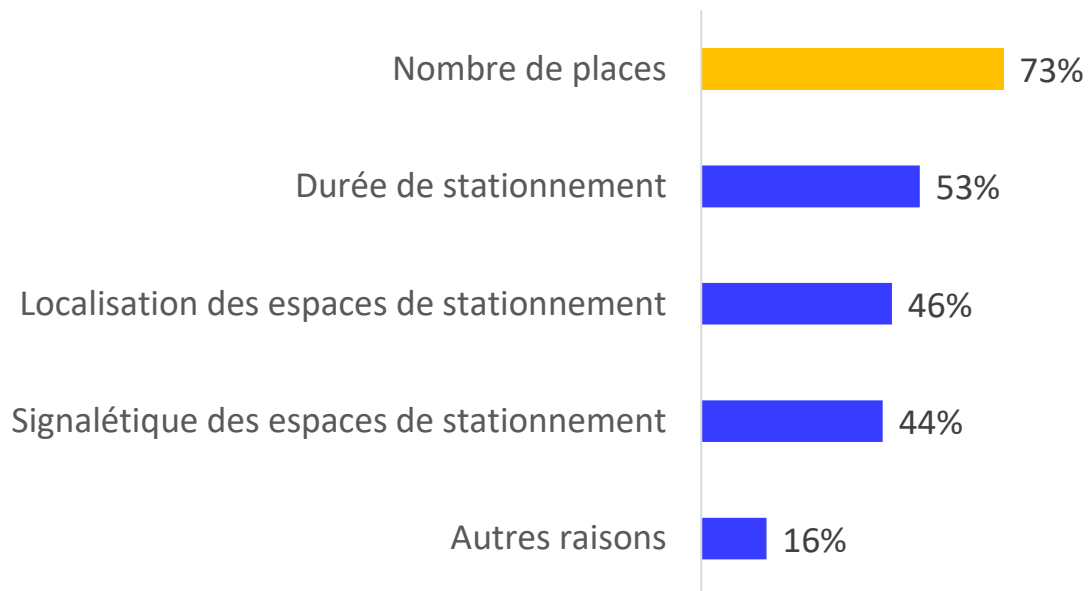
89 chefs d'entreprises estiment nécessaire de revoir l'organisation du stationnement.

Parmi les propositions soumises dans le questionnaire, une action pour **augmenter le nombre de places** arrive en première position.

1 répondant sur 2 souhaite que des actions soient envisagées sur la **durée de stationnement, la localisation et la signalétique.**

D'après les estimations des répondants, **66% des clients utilisent leur véhicule pour venir, 22% viennent à pied, 7% utilisent leur vélo et 5% prennent les transports en commun.**

Classement des actions prioritaires à mettre en place





Sujets	Commentaires
Accès au centre-ville	<p>« Difficulté d'accès au centre-ville »</p> <p>« Circulation difficile »</p> <p>« Plan de circulation incompréhensible et aberrant »</p> <p>« Plan de circulation chasse les clients »</p> <p>« Ville de plus en plus refermée sur elle-même »</p> <p>« Les clients se perdent et ne font plus l'effort d'aller en centre-ville au profit de la zone commerciale »</p> <p>« Les clients se plaignent de la difficulté d'accéder au centre-ville, pour se garer, ils doivent tourner et parfois ils baissent les bras et repartent [...] énorme baisse de fréquentation du magasin »</p> <p>« L'accès au centre-ville pour des patients âgés ou se déplaçant difficilement devient de plus en plus compliqué. L'automobile est pour nombre d'entre eux le moyen de déplacement autonome, l'accès et le parking au centre-ville est compliqué »</p> <p>« Les personnes âgées qui sont la base de notre clientèle se sentent perdues et ont plus de mal à se rendre chez nous »</p> <p>« L'accès au centre-ville en voiture est devenu un frein à la venue des clients »</p>
Signalétique	« Pas de signalétique »



Les commerçants se sont exprimés

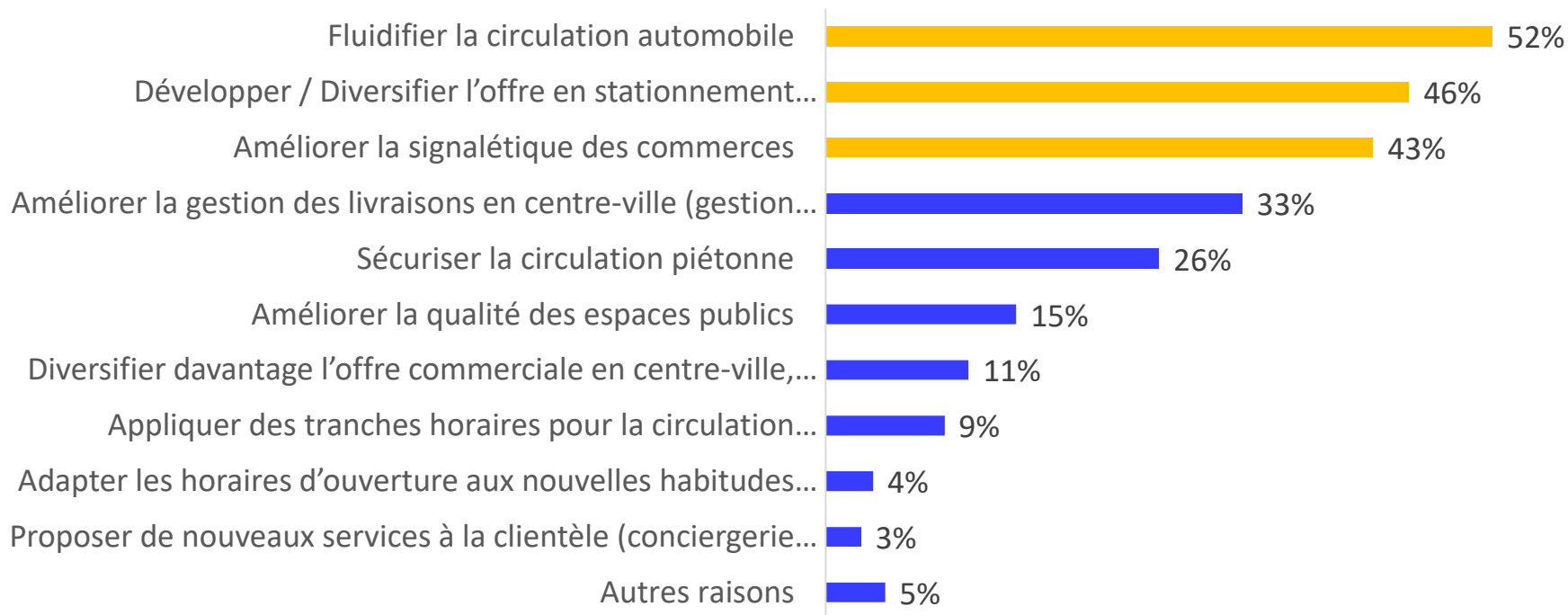
Sujets	Commentaires
Fréquentation des commerces	<p>« clientèle extérieure en baisse à cause de la difficulté d'accéder au centre-ville »</p> <p>« perte d'attractivité liée à la fermeture des halles »</p> <p>« perte d'une partie de la clientèle âgée de plus de 70 ans »</p> <p>« Baisse de fréquentation en raison de la concurrence de la vente en ligne, de l'accès difficile au centre-ville et du développement des boutiques en zones commerciales »</p> <p>« Notre commerce est situé dans une rue piétonne. Nous en apprécions le calme ! Les clients effectuent de plus petits paniers mais viennent plus souvent »</p> <p>« J'ai investi dans un site de click&collect suite à un sondage effectué à la création de mon entreprise. Aujourd'hui, mes clients ne peuvent accéder à ce service car il est compliqué de venir et de stationner »</p> <p>« Un grand manque de fréquentation depuis mai 2021, le nouveau plan de circulation pénalise nos clients et nos commerces »</p> <p>« Enorme baisse de fréquentation (perte CA de 30%) suite au changement de sens de circulation »</p> <p>« Nouvelle clientèle et panier moyen en augmentation »</p> <p>« Moins de passage depuis le changement de circulation »</p>
Stationnement	<p>« Suppression de places de stationnement »</p> <p>« Le gros manque de stationnement nous porte préjudice »</p> <p>« L'insuffisance de places de stationnement rend difficile le déplacement des personnes âgées »</p> <p>« Voitures ventouses et la Police municipale ne fait pas son boulot »</p> <p>« Le stationnement en épi Rue Clémenceau obstrue la visibilité de nos commerces et est dangereux pour les automobilistes »</p>



Les actions prioritaires identifiées par les commerçants

➔ 1 dirigeant sur 2 priorise des actions pour fluidifier la circulation, développer l'offre en stationnement et améliorer la signalétique des commerces

Classement des actions prioritaires à mettre en place pour améliorer l'attractivité commerciale





Analyse des rues les plus représentées

Place de la République



Mobilisation importante (28 réponses soit plus d'1 commerce sur 2)

Proportionnellement **plus nombreux** à déclarer une **baisse d'activité** (22 concernés)

Principales explications de cette baisse :

- 1- Offre insuffisante en stationnement à proximité (**15**)
- 2- Manque d'accessibilité (12)
- 3- En raison du COVID (9)

Perception des 28 dirigeants sur le fonctionnement du centre-ville

(par rapport à l'ensemble des répondants)

- Vision globale : comparable (21 négatifs)
- Accessibilité : **plus négative (26 négatifs)**
- Offre en stationnement : comparable (20 négatifs)
- Signalétique des espaces de stationnement : comparable (12 négatifs)
- Signalétique des commerces : comparable (18 négatifs)
- Livraison : comparable (17 négatifs)
- Circulation : comparable (18 négatifs)
- Sécurité piétonne : « **moins** » négatifs (**16 négatifs**)

Actions prioritaires suggérées

- 1 - Développer / Diversifier l'offre en stationnement (**17**)
- 2 - Fluidifier la circulation automobile (16)
- 3 - Améliorer la signalétique des commerces (13)

Rue du Belzic



Mobilisation importante (14 réponses soit près de 6 commerces sur 10)

Baisse d'activité comparable à l'ensemble des répondants (11 concernés)

Principales explications de cette baisse :

- 1- Manque d'accessibilité (8)
- 2- Offre insuffisante en stationnement à proximité (3)
- 3- En raison du COVID (3)

Perception des 14 dirigeants sur le fonctionnement du centre-ville

(par rapport à l'ensemble des répondants)

- Vision globale : **plus négative (12)**
- Accessibilité : comparable (12)
- Offre en stationnement : « moins » négative (7)
- Signalétique des espaces de stationnement : **plus négative (13)**
- Signalétique des commerces : **plus négative (10)**
- Livraison : **plus négative (13)**
- Circulation : comparable (10)
- Sécurité piétonne : comparable (10)

Actions prioritaires suggérées

- 1 - Fluidifier la circulation automobile (8)
- 2 - Améliorer la gestion des livraisons en centre-ville (7)
- 3 - Améliorer la signalétique des commerces (5)
-
- 5 - Développer / Diversifier l'offre en stationnement (2)

Rue Barré



Mobilisation importante (12 réponses soit plus de 4 commerces sur 10)

Baisse d'activité comparable à l'ensemble des répondants (9 concernés)

Principales explications de cette baisse :

- 1- Offre insuffisante en stationnement (6)
- 2- En raison du COVID (5)
- 3- Manque d'accessibilité (5)

Perception des 12 dirigeants fonctionnement du centre-ville

(par rapport à l'ensemble des répondants)

- Vision globale : **plus négative (11)**
- Accessibilité : **plus négative (11)**
- Offre en stationnement : **plus négative (10)**
- Signalétique des espaces de stationnement : comparable (6)
- Signalétique des commerces : **plus négative (8)**
- Livraison : comparable (8)
- Circulation : **plus négative (10)**
- Sécurité piétonne : comparable (8)

Actions prioritaires suggérées

- 1 - Améliorer la signalétique des commerces (7)
- 2 - Développer / Diversifier l'offre en stationnement (6)
- 3 - Fluidifier la circulation automobile (5)

Rue du Lait



Mobilisation conforme (8 réponses soit près de 3 commerces sur 10)

Proportionnellement plus nombreux à déclarer une baisse d'activité (6 concernés)

Principales explications de cette baisse :

- 1- Manque d'accessibilité (5)
- 2- Manque de visibilité (2)

Perception des 8 dirigeants sur le fonctionnement du centre-ville

(par rapport à l'ensemble des répondants)

- Vision globale : **plus négative (7)**
- Accessibilité : **TOUS négatives (8)**
- Offre en stationnement : comparable (6)
- Signalétique des espaces de stationnement : **plutôt neutre (4 neutres)**
- Signalétique des commerces : **neutre (6 neutres)**
- Livraison : comparable (5)
- Circulation : comparable (5)
- Sécurité piétonne : **plus négative (6)**

Actions prioritaires suggérées

- 1 - Améliorer la gestion des livraisons en centre-ville (4)
- 2 - Fluidifier la circulation automobile (3)
- 3 - Développer / Diversifier l'offre en stationnement (3)
- 4 - Sécuriser la circulation piétonne (3)
- 5 - Améliorer la signalétique des commerces (1)

Avenue et rue Foch



Mobilisation conforme (8 réponses soit près de 3 commerces sur 10)

Baisse d'activité comparable à l'ensemble des répondants (5 concernés)

Principales explications de cette baisse :

- 1- Offre insuffisante en stationnement à proximité **(3)**
- 2 - Manque d'accessibilité (1)
- 6 - En raison du COVID **(0)**

Perception des 8 dirigeants sur le fonctionnement du centre-ville

(par rapport à l'ensemble des répondants)

- Vision globale : « **moins** » **négative (4)**
- Accessibilité : **neutre (4 neutres)**
- Offre en stationnement : **plus négative (7)**
- Signalétique des espaces de stationnement : comparable (4)
- Signalétique des commerces : **neutre (4 neutres)**
- Livraison : **plutôt neutre (3)**
- Circulation : **plutôt neutre (3)**
- Sécurité piétonne : « **moins** » **négatif (4)**

Actions prioritaires suggérées

- 1 - Développer / Diversifier l'offre en stationnement (4)
- 2 - Fluidifier la circulation automobile **(3)**
- 3 - Améliorer la gestion des livraisons en centre-ville (3)
- 5 - Améliorer la signalétique des commerces **(2)**

Place Joffre



Mobilisation importante (8 réponses soit plus de 4 commerces sur 10)

Nombreux à déclarer une baisse d'activité (6 concernés par une baisse)

Principales explications de cette baisse :

- 1- Offre insuffisante en stationnement à proximité (4) et Manque d'accessibilité (4)
- 2- En raison du COVID (2) et Evolution de la demande des consommateurs / changement de comportement (2)

Perception des 8 dirigeants sur le fonctionnement du centre-ville

(par rapport à l'ensemble des répondants)

- Vision globale : comparable (6)
- Accessibilité : comparable (6)
- Offre en stationnement : comparable (6)
- Signalétique des espaces de stationnement : **plus négative (5)**
- Signalétique des commerces : **neutre (5 neutres)**
- Livraison : comparable (5)
- Circulation : **plus négative (6)**
- Sécurité piétonne : **plus positif (5)**

Actions prioritaires suggérées

- 1 - Améliorer la signalétique des commerces **(6)**
- 2 - Développer / Diversifier l'offre en stationnement **(4)**
- 3 - Fluidifier la circulation automobile **(3)**



Les commerçants se sont exprimés

Sujets	Commentaires
Fluidifier la circulation automobile	<p>« Revoir les sens de la circulation »</p> <p>« Réouvrir le parvis Notre Dame pour éviter que la Place Joffre soit un "déversoir" de voitures »</p> <p>« Revoir le sens de circulation côté place Gabriel Deshayes, place Joffre, place Notre Dame »</p> <p>« Ouvrir le passage de la Place aux roues dans l'autre sens »</p> <p>« Il ne faut pas condamner des rues à la piétonnisation »</p> <p>« Clarifier la signalétique au sol ainsi que les panneaux car des véhicules se retrouvent en sens interdit »</p> <p>« Supprimer le test en cours et revenir au plan de circulation antérieur qui était d'une grande fluidité »</p> <p>Revoir la signalétique à l'entrée de ville</p> <p>« Revoir le plan de circulation cyclable (traversées de route dans des virages) »</p> <p>« Améliorer le fléchage avant l'entrée du centre-ville pour écarter le trafic de transit »</p> <p>« Créer une sortie Rue du Belzic car les véhicules sont renvoyés vers la Place Notre-Dame et la Rue du Lait »</p>
Développer / Diversifier l'offre en stationnement	<p>« Il faut garder des zones bleues, cela fait l'attractivité par rapport aux autres villes alentours »</p> <p>« Contrôler davantage les zones bleues pour les faire respecter »</p> <p>« Mieux signaler les parkings et le temps moyen pour se rendre au centre-ville »</p> <p>« Il faut motiver les personnes travaillant en ville à se garer plus loin afin de réserver les places de proximité aux stationnements courts »</p> <p>« La signalétique des parkings doit être nettement améliorée car les clients ne retrouvent plus leur véhicules »</p> <p>« La numérotation ne parle à personne, il faudrait mieux garder les noms »</p> <p>« L'offre en parking est présente, il n'est pas utile de la modifier »</p> <p>« Mettre en place un système de navettes pour acheminer les travailleurs vers le centre-ville »</p> <p>« Ajouter des places de stationnement pour les vélos »</p>



Les commerçants se sont exprimés

Sujets	Commentaires
Sécuriser la circulation piétonne	<p>« Mettre des trottoirs, les gens se sentiraient plus en sécurité »</p> <p>« Supprimer les espaces partagés pour protéger les piétons des 2 roues »</p> <p>« Réduire la vitesse des véhicules pour protéger les piétons »</p> <p>« Trouver un compromis : le matin laisser le centre-ville aux voitures et livreurs et l'après-midi, laisser les piétons déambuler tranquillement en interdisant la circulation automobile »</p> <p>« Remettre la rue du Lait piétonne le samedi après-midi car la clientèle est essentiellement familiale et ajout d'un dos d'âne à l'entrée »</p> <p>« Réduire la vitesse à 20 km/h pour tous les véhicules y compris les trottinettes électriques »</p>
Améliorer la qualité des espaces publics	<p>« Supprimer les barrières »</p> <p>« Supprimer les signalétiques au sol (ligne jaune) qui donne l'impression que la ville est en travaux »</p> <p>« Utiliser davantage l'espace libre devant et derrière la Mairie pour divers évènements »</p> <p>« Renforcer l'éclairage public dans certaines rues »</p> <p>« Un vrai cœur de ville totalement piéton réellement accompagné par des espaces de stationnement à proximité, clairement identifiés [...] avec un accès limité par borne pour livraisons, résidents, retrait de colis »</p>
Autres propositions	<p>« Solliciter les principaux acteurs que ce sont les commerçants pour définir un équilibre entre les habitudes déjà prises et les projets municipaux [...] test mis en place sans concertation ni information auprès des commerçants »</p> <p>« Prendre en compte les demandes des commerçants, il ne faut pas oublier qu'une ville sans commerces est une ville morte »</p> <p>« Plus de verdure serait souhaitable en centre-ville »</p> <p>« Repenser les périodes sur lesquelles les travaux sont réalisés »</p>



Questions / Réponses sur les résultats de l'enquête



Temps d'échanges entre les participants

Merci de votre participation

Adresse mail contact: territoires@morbihan.cci.fr



21 quai des Indes | CS 30362 | 56323 Lorient Cedex
T. 02 97 02 40 00 | www.morbihan.cci.fr



CCI MORBIHAN